

Inspiron 17/17R

Uputstvo za vlasnika

Model računara: Inspiron 3721/5721

Regulatorni model: P17E

Regulatorni tip: P17E001



Napomene, mere opreza i upozorenja



NAPOMENA: Oznaka NAPOMENA ukazuje na važne informacije koje vam pomažu da bolje koristite računar.



OPREZ: Oznaka OPREZ ukazuje na moguća oštećenja hardvera ili gubitak podataka u slučaju nepoštovanja uputstava.



UPOZORENJE: UPOZORENJE ukazuje na opasnost od oštećenja opreme, telesnih povreda ili smrti.

© 2012. Dell Inc.

Zaštitni žigovi korišćeni u ovom tekstu: Dell™, DELL logotip i Inspiron™ su zaštitni žigovi kompanije Dell Inc.; Microsoft®, Windows®, i logotip Windows dugmeta za pokretanje su zaštitni žigovi ili registrovani zaštitni žigovi kompanije Microsoft Corporation u Sjedinjenim Državama i/ili drugim zemljama; Bluetooth® je registrovani zaštitni žig u vlasništvu kompanije Bluetooth SIG, Inc. i kompanija Dell ga koristi pod licencom.

Sadržaj

Pre početka rada	9
Isključite računar i povezane uređaje	9
Bezbednosna uputstva	10
Preporučeni alati	10
Posle rada u unutrašnjosti računara	11
Uklanjanje baterije	12
Procedura	12
Zamena baterije	13
Procedura	13
Uklanjanje optičke disk jedinice	14
Pripremni koraci	14
Procedura	14
Zamena optičke disk jedinice	16
Procedura	16
Završni koraci	16
Uklanjanje tastature	17
Pripremni koraci	17
Procedura	17
Zamena tastature	19
Procedura	19
Završni koraci	19
Uklanjanje poklopca osnove	20
Pripremni koraci	20
Procedura	20
Zamena poklopca osnove	21
Procedura	21
Završni koraci	21

Uklanjanje memorijskog(ih) modula	22
Pripremni koraci	22
Procedura	22
Zamena memorijskog(ih) modula	23
Procedura	23
Završni koraci	23
Uklanjanje čvrstog diska	24
Pripremni koraci	24
Procedura	25
Zamena čvrstog diska	27
Procedura	27
Završni koraci	27
Uklanjanje coin-cell baterije	28
Pripremni koraci	28
Procedura	28
Zamena coin-cell baterije	29
Procedura	29
Završni koraci	29
Uklanjanje oslonca za dlan	30
Pripremni koraci	30
Procedura	30
Zamena oslonca za dlan	33
Procedura	33
Završni koraci	33
Uklanjanje bežične mini-card kartice	34
Pripremni koraci	34
Procedura	34
Zamena bežične mini-card kartice	36
Procedura	36
Završni koraci	36

Uklanjanje U/I ploče	37
Pripremni koraci	37
Procedura	37
Zamena U/I ploče	38
Procedura	38
Završni koraci	38
Uklanjanje matične ploče	39
Pripremni koraci	39
Procedura	40
Zamena matične ploče	43
Procedura	43
Završni koraci	44
Uklanjanje ventilatora	45
Pripremni koraci	45
Procedura	46
Zamena ventilatora	47
Procedura	47
Završni koraci	47
Uklanjanje sklopa za hlađenje	48
Pripremni koraci	48
Procedura	49
Zamena sklopa za hlađenje	50
Procedura	50
Završni koraci	50
Uklanjanje nosača pinova čvrstog diska	51
Pripremni koraci	51
Procedura	52
Zamena nosača pinova čvrstog diska	53
Procedura	53
Završni koraci	53

Uklanjanje zvučnika	54
Pripremni koraci	54
Procedura	55
Zamena zvučnika	56
Procedura	56
Završni koraci	56
Uklanjanje sklopa ekrana	57
Pripremni koraci	57
Procedura	58
Zamena sklopa ekrana	59
Procedura	59
Završni koraci	59
Uklanjanje okna ekrana	60
Pripremni koraci	60
Procedura	61
Zamena okna ekrana	62
Procedura	62
Završni koraci	62
Uklanjanje zglobova ekrana	63
Pripremni koraci	63
Procedura	64
Zamena zglobova ekrana	65
Procedura	65
Završni koraci	65
Uklanjanje ploče ekrana	66
Pripremni koraci	66
Procedura	67
Zamena ploče ekrana	69
Procedura	69
Završni koraci	69

Uklanjanje modula kamere	70
Pripremni koraci	70
Procedura	71
Zamena modula kamere	72
Procedura	72
Završni koraci	72
Uklanjanje priključka	
adaptera za napajanje	73
Pripremni koraci	73
Procedura	74
Zamena priključka adaptera za napajanje	75
Procedura	75
Završni koraci	75
Flešovanje BIOS-a	76

Isključite računar i povezane uređaje


 **OPREZ:** Da bi se izbegao gubitak podataka, sačuvajte i zatvorite sve otvorene datoteke i zatvorite sve otvorene programe pre nego što isključite računar.

- 1 Sačuvajte i zatvorite sve otvorene datoteke i zatvorite sve otvorene programe.
- 2 Isključite računar.


Windows 8:

- a Usmerite pokazivač miša u gornji desni ili donji desni ugao ekrana da biste otvorili bočnu traku dugmadi.
- b Na bočnoj traci dugmadi, kliknite na **Postavke** → **Napajanje** → **Isključivanje**.

Windows 7:

Kliknite na **Start**  a zatim kliknite na **Isključivanje**.










Microsoft Windows se zatvara a zatim se isključuje računar.

 **NAPOMENA:** Ako koristite različite operativne sisteme, pogledajte dokumentaciju vašeg operativnog sistema u vezi uputstava za isključivanje.

- 3 Isključite računar i sve povezane uređaje iz električnih utičnica.
- 4 Odspojite sve telefonske kablove, kablove za mrežu i priključene uređaje sa računara.
- 5 Nakon što isključite sve kablove iz računara, pritisnite i držite dugme za napajanje 5 sekundi da biste uzemljili matičnu ploču.

Bezbednosna uputstva

Koristite sledeće bezbednosne smernice kako biste zaštitili računar od mogućih oštećenja i osigurali vašu ličnu bezbednost.

-  **UPOZORENJE:** Pre nego što obavite rad u unutrašnjosti računara, pročitajte bezbednosne informacije koje su isporučene sa vašim računarom. Dodatne informacije o najboljim bezbednosnim praksama potražite na početnoj stranici za usklađivanje sa propisima na adresi dell.com/regulatory_compliance.
-  **UPOZORENJE:** Isključite sve izvore napajanja pre otvaranja poklopca računara ili ploča. Nakon što završite sa radom u unutrašnjosti računara, postavite sve poklopce, ploče i zavrtnje pre priključenja na izvor napajanja.
-  **OPREZ:** Da biste izbegli oštećenje računara, uverite se da je radna površina ravna i čista.
-  **OPREZ:** Da biste izbegli oštećenje komponenti i kartica, držite ih za ivice i izbegavajte da dodirujete pinove i kontakte.
-  **OPREZ:** Samo ovlašćeni serviser može uklanjati poklopac računara i pristupati bilo kojoj komponenti unutar računara. Pogledajte bezbednosna uputstva radi dobijanja potpunih informacija o merama predostrožnosti, radu u unutrašnjosti računara i zaštiti od elektrostatičkog pražnjenja.
-  **OPREZ:** Pre nego što dodirnete bilo koji deo unutar vašeg računara, uzemljite telo dodirivanjem neobojene metalne površine, kao što je metal na zadnjoj strani računara. Dok radite, povremeno dodirujte nebojenu metalnu površinu da biste rasipali statički elektricitet, koji bi mogao oštetiti unutrašnje komponente.
-  **OPREZ:** Kada odspajate kabl, povucite njegov konektor ili navlaku, a ne sam kabl. Neki kablovi imaju konektore sa držačima za zaključavanje ili zavrtnjima koje morate skinuti pre odspajanja kabla. Prilikom odspajanja kablova vodite računa o poravnanju kako bi se izbeglo savijanje pinova konektora. Prilikom povezivanja kablova proverite da li su konektori i portovi pravilno orijentisani i poravnati.
-  **OPREZ:** Da biste odspojili mrežni kabl, prvo isključite kabl iz računara a zatim isključite kabl iz mrežnog uređaja.
-  **OPREZ:** Pritisnite i izvadite instaliranu karticu iz čitača medijskih kartica.

Preporučeni alati


Za procedure u ovom dokumentu mogu se zahtevati sledeći alati:

- Phillips odvrtlač
- Plastična olovka

Posle rada u unutrašnjosti računara

Nakon što završite sa postupcima zamene, proverite sledeće:

- Zamenite sve zavrtnje i uverite se da se unutar računara ne nalaze zaostali zavrtnji.
- Povežite sve spoljne uređaje, kablove, kartice i i sve druge delove koje ste uklonili pre rada na računaru.
- Priključite računar i sve priključene uređaje na odgovarajuće električne utičnice.

 **OPREZ: Pre uključivanja računara, zamenite sve zavrtnje i uverite se da se unutar računara ne nalaze zaostali računari. Ako to ne učinite može doći do oštećenja računara.**

Uklanjanje baterije

! **UPOZORENJE:** Pre rada u unutrašnjosti računara, pročitajte bezbednosne informacije koje ste dobili uz računar i pratite korake navedene u "Pre početka rada" na strani 9. Nakon rada u unutrašnjosti računara, pratite uputstva navedena u "Posle rada u unutrašnjosti računara" na strani 11. Dodatne informacije o najboljim bezbednosnim praksama potražite na početnoj stranici za usklađenost sa propisima na adresi dell.com/regulatory_compliance.

Procedura

- 1 Zatvorite ekran i okrenite računar naopako.
- 2 Gurnite reze baterije u otključani položaj. Kada se baterija oslobodi čućete "klik".
- 3 Podignite i uklonite bateriju sa osnove računara.



1 reze baterije (2)

2 baterija

Zamena baterije



UPOZORENJE: Pre rada u unutrašnjosti računara, pročitajte bezbednosne informacije koje ste dobili uz računar i pratite korake navedene u "Pre početka rada" na strani 9. Nakon rada u unutrašnjosti računara, pratite uputstva navedena u "Posle rada u unutrašnjosti računara" na strani 11. Dodatne informacije o najboljim bezbednosnim praksama potražite na početnoj stranici za usklađenost sa propisima na adresi [dell.com/regulatory_compliance](https://www.dell.com/regulatory_compliance).

Procedura

Poravnajte držače na bateriji sa otvorima na ležištu za bateriju i utisnite bateriju u ležište.

Uklanjanje optičke disk jedinice

! **UPOZORENJE:** Pre rada u unutrašnjosti računara, pročitajte bezbednosne informacije koje ste dobili uz računar i pratite korake navedene u "Pre početka rada" na strani 9. Nakon rada u unutrašnjosti računara, pratite uputstva navedena u "Posle rada u unutrašnjosti računara" na strani 11. Dodatne informacije o najboljim bezbednosnim praksama potražite na početnoj stranici za usklađenost sa propisima na adresi dell.com/regulatory_compliance.

Pripremni koraci

Uklonite bateriju. Pogledajte "Uklanjanje baterije" na strani 12.

Procedura

- 1 Uklonite zavrtanj koji učvršćuje sklop optičke disk jedinice za osnovu računara.
- 2 Vrhovima prstiju izvadite sklop optičke disk jedinice iz ležišta optičke disk jedinice.



1 sklop optičke disk jedinice

2 zavrtanj

- 3 Uklonite zavrtnaj koji učvršćuje nosač optičke disk jedinice za sklop optičke disk jedinice i uklonite nosač optičke disk jedinice.
- 4 Pažljivo odvojite okno optičke disk jedinice i skinite ga sa optičke disk jedinice.



1	okno optičkog diska	2	optička disk jedinica
3	ležište optičke disk jedinice	4	zavrtnaj

Zamena optičke disk jedinice



UPOZORENJE: Pre rada u unutrašnjosti računara, pročitajte bezbednosne informacije koje ste dobili uz računar i pratite korake navedene u "Pre početka rada" na strani 9. Nakon rada u unutrašnjosti računara, pratite uputstva navedena u "Posle rada u unutrašnjosti računara" na strani 11. Dodatne informacije o najboljim bezbednosnim praksama potražite na početnoj stranici za usklađenost sa propisima na adresi [dell.com/regulatory_compliance](https://www.dell.com/regulatory_compliance).

Procedura

- 1 Poravnajte držače na oknu optičke disk jedinice sa otvorima na optičkoj disk jedinici i utisnite okno optičke disk jedinice na mesto.
- 2 Poravnajte otvor za zavrtanj na nosaču optičke disk jedinice sa otvorom za zavrtanj na sklopu optičke disk jedinice i zamenite zavrtanj koji učvršćuje nosač optičke disk jedinice za sklop optičke disk jedinice.
- 3 Gurnite sklop optičke disk jedinice u ležište za optičku disk jedinicu i proverite da li je otvor za zavrtanj na nosaču optičke disk jedinice poravnat sa otvorom za zavrtanj na osnovi računara.
- 4 Uklonite zavrtanj koji učvršćuje sklop optičke disk jedinice za osnovu računara.

Završni koraci

Zamenite bateriju. Pogledajte "Zamena baterije" na strani 13.

Uklanjanje tastature

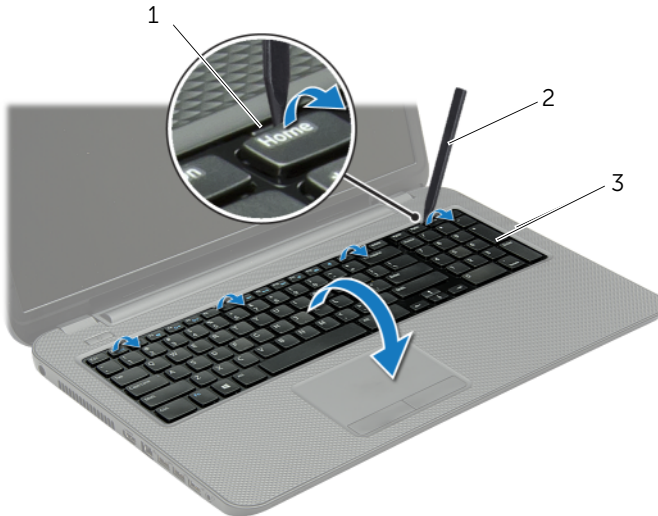
! **UPOZORENJE:** Pre rada u unutrašnjosti računara, pročitajte bezbednosne informacije koje ste dobili uz računar i pratite korake navedene u "Pre početka rada" na strani 9. Nakon rada u unutrašnjosti računara, pratite uputstva navedena u "Posle rada u unutrašnjosti računara" na strani 11. Dodatne informacije o najboljim bezbednosnim praksama potražite na početnoj stranici za usklađenost sa propisima na adresi dell.com/regulatory_compliance.

Pripremni koraci

Uklonite bateriju. Pogledajte "Uklanjanje baterije" na strani 12.

Procedura

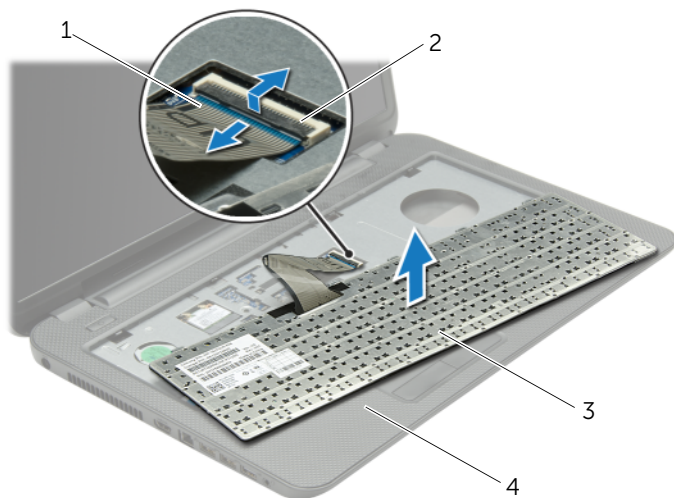
- 1 Otvorite ekran što je moguće više.
- 2 Pomoću plastične olovke odvojite tastaturu od držača na osloncu za dlan.



1 jezičci (4)
3 tastatura

2 plastična olovka

- 3 Preokrenite tastaturu i postavite je na oslonac za dlan.
- 4 Podignite rezu konektora i odvojite kabl tastature od konektora kabla tastature.
- 5 Podignite tastaturu sa oslonca za dlan.



1	kabl tastature	2	reza konektora
3	tastatura	4	oslonac za dlan

Zamena tastature



UPOZORENJE: Pre rada u unutrašnjosti računara, pročitajte bezbednosne informacije koje ste dobili uz računar i pratite korake navedene u "Pre početka rada" na strani 9. Nakon rada u unutrašnjosti računara, pratite uputstva navedena u "Posle rada u unutrašnjosti računara" na strani 11. Dodatne informacije o najboljim bezbednosnim praksama potražite na početnoj stranici za usklađenost sa propisima na adresi [dell.com/regulatory_compliance](https://www.dell.com/regulatory_compliance).

Procedura

- 1 Gurnite kabl tastature u konektor kabla tastature i pritisnite rezu konektora da biste učvrstili kabl.
- 2 Gurnite držače sa donje strane tastature u proreze na osloncu za dlan i postavite tastaturu na oslonac za dlan.
- 3 Pažljivo pritisnite duž ivica tastature da biste je učvrstili ispod držača na osloncu za dlan.
- 4 Postavite zavrtnje koji pričvršćuju tastaturu za osnovu računara.

Završni koraci

Zamenite bateriju. Pogledajte "Zamena baterije" na strani 13.

Uklanjanje poklopca osnove

! **UPOZORENJE:** Pre rada u unutrašnjosti računara, pročitajte bezbednosne informacije koje ste dobili uz računar i pratite korake navedene u "Pre početka rada" na strani 9. Nakon rada u unutrašnjosti računara, pratite uputstva navedena u "Posle rada u unutrašnjosti računara" na strani 11. Dodatne informacije o najboljim bezbednosnim praksama potražite na početnoj stranici za usklađenost sa propisima na adresi dell.com/regulatory_compliance.

Pripremni koraci

Uklonite bateriju. Pogledajte "Uklanjanje baterije" na strani 12.

Procedura

- 1 Olabavite neispadajuće zavrtnje koji učvršćuju poklopac osnove za osnovu računara.
- 2 Vrhovima prstiju podignite poklopac osnove iz otvora na osnovi računara.



1 neispadajući zavrtnji (2)

2 poklopac osnove

Zamena poklopca osnove



UPOZORENJE: Pre rada u unutrašnjosti računara, pročitajte bezbednosne informacije koje ste dobili uz računar i pratite korake navedene u "Pre početka rada" na strani 9. Nakon rada u unutrašnjosti računara, pratite uputstva navedena u "Posle rada u unutrašnjosti računara" na strani 11. Dodatne informacije o najboljim bezbednosnim praksama potražite na početnoj stranici za usklađenost sa propisima na adresi [dell.com/regulatory_compliance](https://www.dell.com/regulatory_compliance).

Procedura

- 1 Gurnite držače na poklopcu osnove u otvore na osnovi računara i učvrstite poklopac osnove na mesto.
- 2 Pritegnite neispadajuće zavrtnje koji učvršćuju poklopac osnove za osnovu računara.

Završni koraci

Zamenite bateriju. Pogledajte "Zamena baterije" na strani 13.

Uklanjanje memorijskog(ih) modula

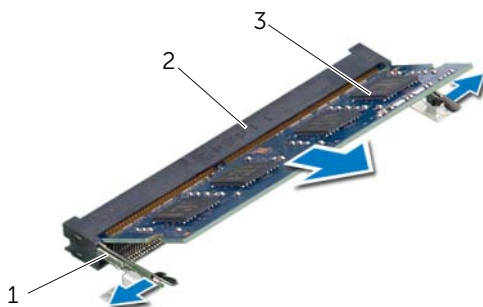
! **UPOZORENJE:** Pre rada u unutrašnjosti računara, pročitajte bezbednosne informacije koje ste dobili uz računar i pratite korake navedene u "Pre početka rada" na strani 9. Nakon rada u unutrašnjosti računara, pratite uputstva navedena u "Posle rada u unutrašnjosti računara" na strani 11. Dodatne informacije o najboljim bezbednosnim praksama potražite na početnoj stranici za usklađenost sa propisima na adresi dell.com/regulatory_compliance.

Pripremni koraci

- 1 Uklonite bateriju. Pogledajte "Uklanjanje baterije" na strani 12.
- 2 Uklonite poklopac osnove. Pogledajte "Uklanjanje poklopcu osnove" na strani 20.

Procedura

- 1 Vrhovima prstiju pažljivo razdvojite spojnice za pričvršćivanje sa obe strane konektora memorijskog modula dok memorijski modul ne iskoči.
- 2 Uklonite memorijski modul iz konektora memorijskog modula.



1	spojnice za pričvršćivanje (2)	2	konektor memorijskog modula
3	memorijski modul		

Zamena memorijskog(ih) modula



UPOZORENJE: Pre rada u unutrašnjosti računara, pročitajte bezbednosne informacije koje ste dobili uz računar i pratite korake navedene u "Pre početka rada" na strani 9. Nakon rada u unutrašnjosti računara, pratite uputstva navedena u "Posle rada u unutrašnjosti računara" na strani 11. Dodatne informacije o najboljim bezbednosnim praksama potražite na početnoj stranici za usklađenost sa propisima na adresi [dell.com/regulatory_compliance](https://www.dell.com/regulatory_compliance).

Procedura

- 1 Poravnajte urez na memorijskom modulu sa držačem na konektoru memorijskog modula.
- 2 Gurnite memorijski modul čvrsto u konektor pod uglom od 45 stepeni i pritisnite memorijski modul nadole tako da "klikne" u ležište.





NAPOMENA: Ako ne čujete klik, uklonite memorijski modul i ponovo ga instalirajte.

Završni koraci

- 1 Zamenite poklopac osnove. Pogledajte "Zamena poklopca osnove" na strani 21.
- 2 Zamenite bateriju. Pogledajte "Zamena baterije" na strani 13.

Uklanjanje čvrstog diska

 **UPOZORENJE:** Pre rada u unutrašnjosti računara, pročitajte bezbednosne informacije koje ste dobili uz računar i pratite korake navedene u "Pre početka rada" na strani 9. Nakon rada u unutrašnjosti računara, pratite uputstva navedena u "Posle rada u unutrašnjosti računara" na strani 11. Dodatne informacije o najboljim bezbednosnim praksama potražite na početnoj stranici za usklađenost sa propisima na adresi [dell.com/regulatory_compliance](https://www.dell.com/regulatory_compliance).

 **OPREZ:** Da biste izbegli gubitak podataka, nemojte uklanjati čvrsti disk kada je računar uključen ili u režimu spavanja.

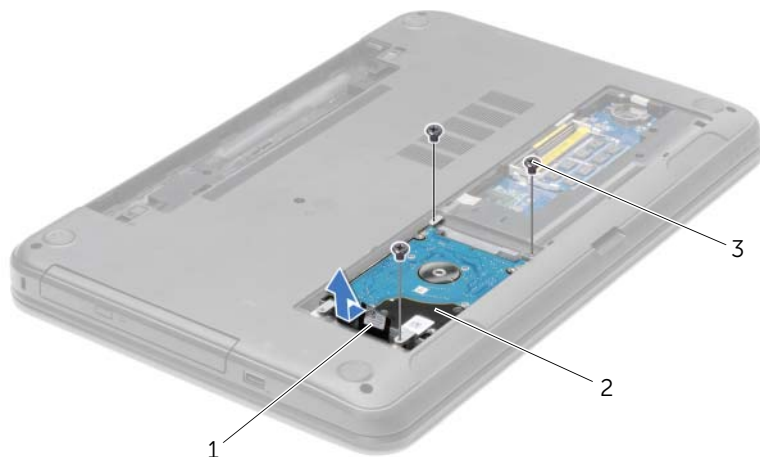
 **OPREZ:** Čvrsti diskovi su izuzetno lomljivi. Budite pažljivi pri rukovanju čvrstim diskom.

Pripremni koraci

- 1 Uklonite bateriju. Pogledajte "Uklanjanje baterije" na strani 12.
- 2 Uklonite poklopac osnove. Pogledajte "Uklanjanje poklopcu osnove" na strani 20.

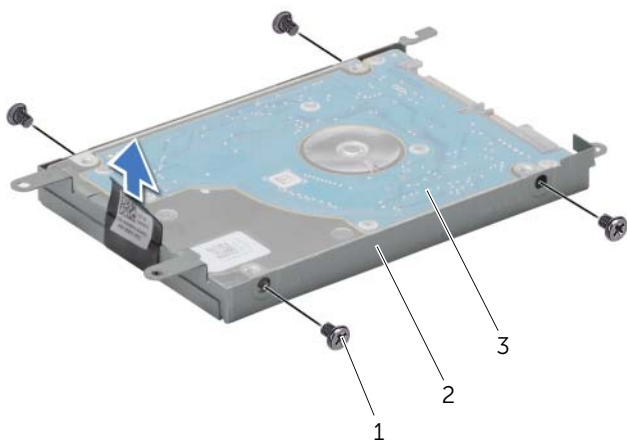
Procedura

- 1 Uklonite zavrtnje koji učvršćuju sklop čvrstog diska za osnovu računara.
- 2 Koristeći držač, gurnite sklop čvrstog diska prema strani računara da biste odvojili sklop čvrstog diska sa matične ploče.
- 3 Koristeći držač, podignite i izvadite sklop čvrstog diska iz osnove računara.




1	držač	2	sklop čvrstog diska
3	zavrtnji (3)		

- 4 Uklonite zavrtnje koji učvršćuju ležište čvrstog diska za čvrsti disk.
- 5 Koristeći držač, podignite i izvadite ležište čvrstog diska iz osnove računara.



1	zavrtnji (4)	2	ležište čvrstog diska
3	čvrsti disk		

Zamena čvrstog diska

 **UPOZORENJE:** Pre rada u unutrašnjosti računara, pročitajte bezbednosne informacije koje ste dobili uz računar i pratite korake navedene u "Pre početka rada" na strani 9. Nakon rada u unutrašnjosti računara, pratite uputstva navedena u "Posle rada u unutrašnjosti računara" na strani 11. Dodatne informacije o najboljim bezbednosnim praksama potražite na početnoj stranici za usklađenost sa propisima na adresi [dell.com/regulatory_compliance](https://www.dell.com/regulatory_compliance).

 **OPREZ:** Čvrsti diskovi su izuzetno lomljivi. Budite pažljivi pri rukovanju čvrstim diskom.

Procedura

- 1 Poravnajte otvore za zavrtnje na ležištu čvrstog diska sa otvorima za zavrtnje na čvrstom disku.
- 2 Postavite zavrtnje koji pričvršćuju ležište čvrstog diska za čvrsti disk.
- 3 Postavite sklop čvrstog diska u ležite za čvrsti disk.
- 4 Gurnite sklop čvrstog diska prema konektoru da biste povezali sklop čvrstog diska na matičnu ploču.
- 5 Postavite zavrtnje koji pričvršćuju sklop čvrstog diska za osnovu računara.

Završni koraci

- 1 Zamenite poklopac osnove. Pogledajte "Zamena poklopca osnove" na strani 21.
- 2 Zamenite bateriju. Pogledajte "Zamena baterije" na strani 13.

Uklanjanje coin-cell baterije

- !** **UPOZORENJE:** Pre rada u unutrašnjosti računara, pročitajte bezbednosne informacije koje ste dobili uz računar i pratite korake navedene u "Pre početka rada" na strani 9. Nakon rada u unutrašnjosti računara, pratite uputstva navedena u "Posle rada u unutrašnjosti računara" na strani 11. Dodatne informacije o najboljim bezbednosnim praksama potražite na početnoj stranici za usklađenost sa propisima na adresi dell.com/regulatory_compliance.
- △** **OPREZ:** Uklanjanje coin-cell baterije resetuje BIOS postavke na podrazumevane vrednosti. Preporučuje se da pribeležite BIOS postavke pre uklanjanja coin-cell baterije.

Pripremni koraci

- 1 Uklonite bateriju. Pogledajte "Uklanjanje baterije" na strani 12.
- 2 Uklonite poklopac osnove. Pogledajte "Uklanjanje poklopca osnove" na strani 20.


Procedura

Pomoću plastične olovke pažljivo odvojite coin-cell bateriju iz priključka za bateriju na matičnoj ploči.



1	plastična olovka	2	coin-cell baterija
3	priključak za bateriju		

Zamena coin-cell baterije

 **UPOZORENJE:** Pre rada u unutrašnjosti računara, pročitajte bezbednosne informacije koje ste dobili uz računar i pratite korake navedene u "Pre početka rada" na strani 9. Nakon rada u unutrašnjosti računara, pratite uputstva navedena u "Posle rada u unutrašnjosti računara" na strani 11. Dodatne informacije o najboljim bezbednosnim praksama potražite na početnoj stranici za usklađenost sa propisima na adresi dell.com/regulatory_compliance.

 **UPOZORENJE:** Baterija može eksplodirati ako se instalira nepravilno. Zamenite bateriju samo baterijom istog ili ekvivalentnog tipa. Iskorišćene baterije bacite u otpad u skladu sa uputstvima proizvođača.

Procedura

Gurnite coin-cell bateriju u priključak za bateriju na matičnoj ploči, tako da pozitivna strana baterije bude okrenuta prema gore.

Završni koraci

- 1 Zamenite poklopac osnove. Pogledajte "Zamena poklopca osnove" na strani 21.
- 2 Zamenite bateriju. Pogledajte "Zamena baterije" na strani 13.

Uklanjanje oslonca za dlan

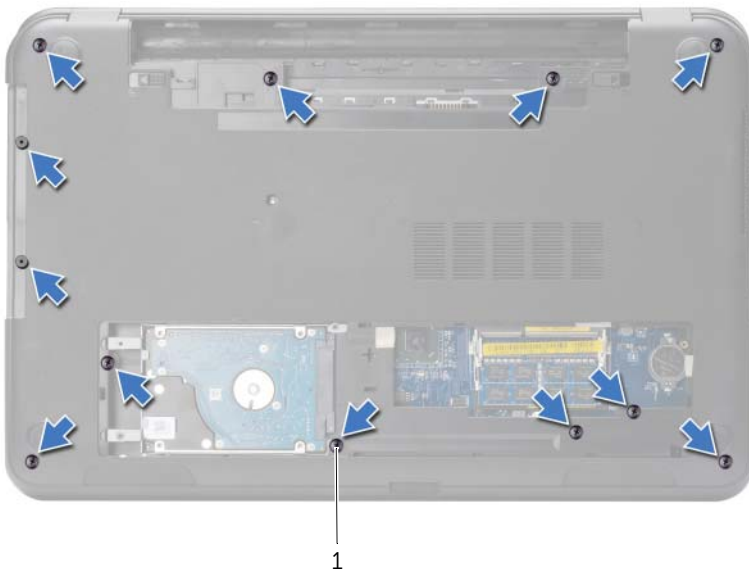
! **UPOZORENJE:** Pre rada u unutrašnjosti računara, pročitajte bezbednosne informacije koje ste dobili uz računar i pratite korake navedene u "Pre početka rada" na strani 9. Nakon rada u unutrašnjosti računara, pratite uputstva navedena u "Posle rada u unutrašnjosti računara" na strani 11. Dodatne informacije o najboljim bezbednosnim praksama potražite na početnoj stranici za usklađenost sa propisima na adresi dell.com/regulatory_compliance.

Pripremni koraci

- 1 Uklonite bateriju. Pogledajte "Uklanjanje baterije" na strani 12.
- 2 Uklonite poklopac osnove. Pogledajte "Uklanjanje poklopcu osnove" na strani 20.
- 3 Uklonite tastaturu. Pogledajte "Uklanjanje tastature" na strani 17.

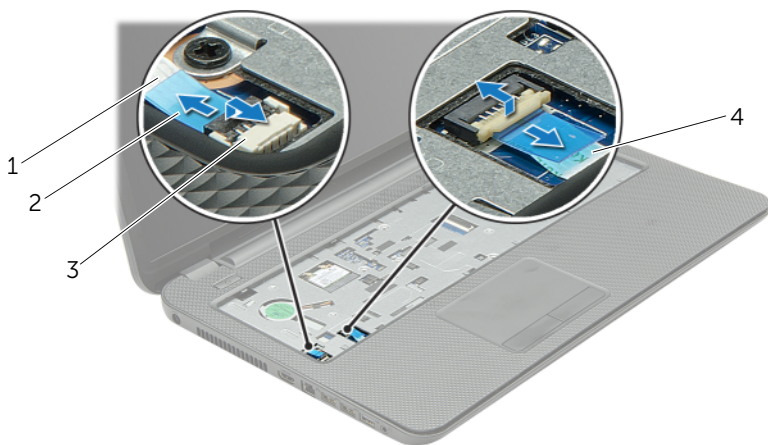
Procedura

- 1 Uklonite zavrtnje koji pričvršćuju oslonac za dlan za osnovu računara.



1 zavrtnji (12)

- 2 Okrenite računar naopako i otvorite ekran što je više moguće.
- 3 Podignite reze konektora i, koristeći držače, odvojite kabl dugmeta za napajanje i kabl tačpeda sa matične ploče.



1	kabl dugmeta za napajanje	2	reze konektora (2)
3	držač	4	kabl tačpeda

- 4 Uklonite zavrtnje koji pričvršćuju oslonac za dlan za osnovu računara.
- 5 Pomoću plastične olovke pažljivo odignite i oslobodite držače na osloncu za dlan iz otvora na osnovi računara.

△ OPREZ: Pažljivo razdvojite oslonac za dlan sa sklopa ekrana da biste izbegli oštećenja sklopa ekrana.

- 6 Podignite oslonac za dlan sa osnove računara.



1 zavrtnji (5)

2 oslonac za dlan

3 plastična olovka

Zamena oslonca za dlan



UPOZORENJE: Pre rada u unutrašnjosti računara, pročitajte bezbednosne informacije koje ste dobili uz računar i pratite korake navedene u "Pre početka rada" na strani 9. Nakon rada u unutrašnjosti računara, pratite uputstva navedena u "Posle rada u unutrašnjosti računara" na strani 11. Dodatne informacije o najboljim bezbednosnim praksama potražite na početnoj stranici za usklađenost sa propisima na adresi dell.com/regulatory_compliance.

Procedura

- 1 Poravnajte oslonac za dlan sa osnovom računara.
- 2 Pritisnite ivice oslonca za dlan da biste ga utisnuli u ležište.
- 3 Zamenite zavrtnje koji pričvršćuju oslonac za dlan za osnovu računara.
- 4 Gurnite kabl tačpeda i kabl dugmeta za napajanje u konektore na matičnoj ploči i pritisnite reze konektora da biste učvrstili kablove.
- 5 Zatvorite ekran i okrenite računar naopako.
- 6 Zamenite zavrtnje koji pričvršćuju oslonac za dlan za osnovu računara.

Završni koraci

- 1 Zamenite tastaturu. Pogledajte "Zamena tastature" na strani 19.
- 2 Zamenite poklopac osnove. Pogledajte "Zamena poklopca osnove" na strani 21.
- 3 Zamenite bateriju. Pogledajte "Zamena baterije" na strani 13.

Uklanjanje bežične mini-card kartice

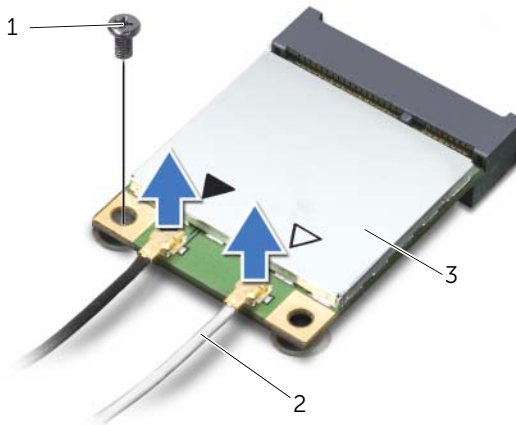
! **UPOZORENJE:** Pre rada u unutrašnjosti računara, pročitajte bezbednosne informacije koje ste dobili uz računar i pratite korake navedene u "Pre početka rada" na strani 9. Nakon rada u unutrašnjosti računara, pratite uputstva navedena u "Posle rada u unutrašnjosti računara" na strani 11. Dodatne informacije o najboljim bezbednosnim praksama potražite na početnoj stranici za usklađenost sa propisima na adresi dell.com/regulatory_compliance.

Pripremni koraci

- 1 Uklonite bateriju. Pogledajte "Uklanjanje baterije" na strani 12.
- 2 Uklonite poklopac osnove. Pogledajte "Uklanjanje poklopca osnove" na strani 20.
- 3 Uklonite tastaturu. Pogledajte "Uklanjanje tastature" na strani 17.
- 4 Uklonite oslonac za dlan. Pogledajte "Uklanjanje oslonca za dlan" na strani 30.

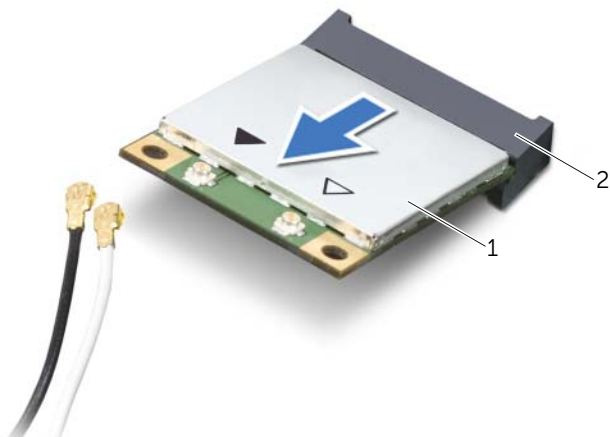
Procedura

- 1 Odvojite kablove antene sa bežične mini-card kartice.
- 2 Uklonite zavrtnaj koji pričvršćuje bežičnu mini-card karticu za matičnu ploču.



1	zavrtnaj	2	antenski kablovi (2)
3	bežična mini-card kartica		


3 Gurnite i uklonite bežičnu mini-card karticu iz konektora za mini-card karticu.



1 bežična mini-card kartica

2 konektor za mini-card karticu

Zamena bežične mini-card kartice

 **UPOZORENJE:** Pre rada u unutrašnjosti računara, pročitajte bezbednosne informacije koje ste dobili uz računar i pratite korake navedene u "Pre početka rada" na strani 9. Nakon rada u unutrašnjosti računara, pratite uputstva navedena u "Posle rada u unutrašnjosti računara" na strani 11. Dodatne informacije o najboljim bezbednosnim praksama potražite na početnoj stranici za usklađenost sa propisima na adresi dell.com/regulatory_compliance.

Procedura

 **OPREZ:** Da biste izbegli oštećenje bežične mini-card kartice, proverite da se ispod bežične mini-card kartice ne nalaze kablovi.

- 1 Poravnajte zarez na bežičnoj mini-card kartici sa držačem na konektoru mini-card kartice.
- 2 Umetnite bežičnu mini-card karticu pod uglom od 45 stepeni u konektor mini-card kartice.
- 3 Pritisnite drugi kraj bežične mini-card kartice i zamenite zavrtanj koji učvršćuje bežičnu mini-card karticu za matičnu ploču.
- 4 Povežite kablove antene sa bežičnom mini-card karticom.

Sledeća tablica obezbeđuje šeme boja antenskih kablova za bežičnu mini-card karticu koju podržava vaš računar.

Konektor na bežičnoj mini-card kartici	Šema boja antenskih kablova
WLAN + Bluetooth (2 kabla)	
Glavni WLAN + Bluetooth (beli trougao)	beli
Pomoćni WLAN + Bluetooth (crni trougao)	crni

Završni koraci

- 1 Zamenite oslonac za dlan. Pogledajte "Zamena oslonca za dlan" na strani 33.
- 2 Zamenite tastaturu. Pogledajte "Zamena tastature" na strani 19.
- 3 Zamenite poklopac osnove. Pogledajte "Zamena poklopca osnove" na strani 21.
- 4 Zamenite bateriju. Pogledajte "Zamena baterije" na strani 13.

Uklanjanje U/I ploče

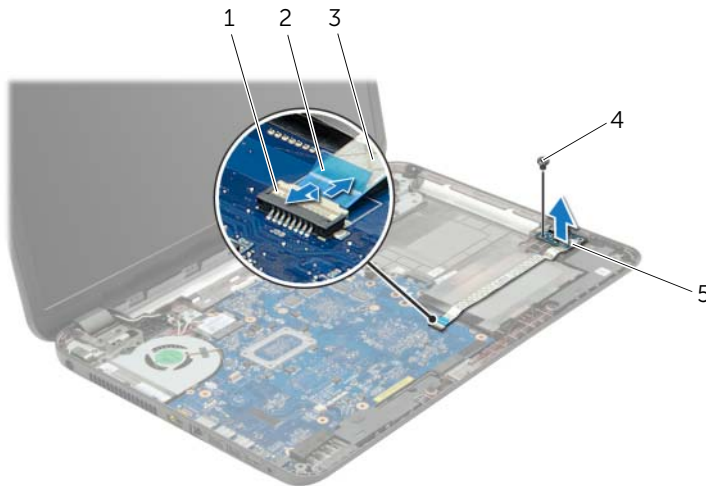
! **UPOZORENJE:** Pre rada u unutrašnjosti računara, pročitajte bezbednosne informacije koje ste dobili uz računar i pratite korake navedene u "Pre početka rada" na strani 9. Nakon rada u unutrašnjosti računara, pratite uputstva navedena u "Posle rada u unutrašnjosti računara" na strani 11. Dodatne informacije o najboljim bezbednosnim praksama potražite na početnoj stranici za usklađenost sa propisima na adresi dell.com/regulatory_compliance.

Pripremni koraci

- 1 Uklonite bateriju. Pogledajte "Uklanjanje baterije" na strani 12.
- 2 Uklonite poklopac osnove. Pogledajte "Uklanjanje poklopcu osnove" na strani 20.
- 3 Uklonite tastaturu. Pogledajte "Uklanjanje tastature" na strani 17.
- 4 Uklonite oslonac za dlan. Pogledajte "Uklanjanje oslonca za dlan" na strani 30.

Procedura

- 1 Uklonite zavrtnanj koji učvršćuje U/I ploču za osnovu računara.
- 2 Podignite rezu konektora i, koristeći držač, odvojite kabl U/I ploče sa matične ploče.
- 3 Odvojite kabl U/I ploče sa osnove računara.
- 4 Podignite U/I ploču zajedno sa kablom sa osnove računara.



1	reza konektora	2	držač
3	kabl U/I ploče	4	zavrtnanj
5	U/I ploča		

Zamena U/I ploče



UPOZORENJE: Pre rada u unutrašnjosti računara, pročitajte bezbednosne informacije koje ste dobili uz računar i pratite korake navedene u "Pre početka rada" na strani 9. Nakon rada u unutrašnjosti računara, pratite uputstva navedena u "Posle rada u unutrašnjosti računara" na strani 11. Dodatne informacije o najboljim bezbednosnim praksama potražite na početnoj stranici za usklađenost sa propisima na adresi [dell.com/regulatory_compliance](https://www.dell.com/regulatory_compliance).

Procedura

- 1 Koristite klinove za poravnanje na osnovi računara da postavite U/I ploču u položaj.
- 2 Postavite zavrtanj koji učvršćuje U/I ploču za osnovu računara.
- 3 Pričvrstite kabl U/I ploče za osnovu računara.
- 4 Gurnite kabl U/I ploče u konektor kabla U/I ploče i pritisnite rezu konektora da biste učvrstili kabl.

Završni koraci

- 1 Zamenite oslonac za dlan. Pogledajte "Zamena oslonca za dlan" na strani 33.
- 2 Zamenite tastaturu. Pogledajte "Zamena tastature" na strani 19.
- 3 Zamenite poklopac osnove. Pogledajte "Zamena poklopca osnove" na strani 21.
- 4 Zamenite bateriju. Pogledajte "Zamena baterije" na strani 13.

Uklanjanje matične ploče



UPOZORENJE: Pre rada u unutrašnjosti računara, pročitajte bezbednosne informacije koje ste dobili uz računar i pratite korake navedene u "Pre početka rada" na strani 9. Nakon rada u unutrašnjosti računara, pratite uputstva navedena u "Posle rada u unutrašnjosti računara" na strani 11. Dodatne informacije o najboljim bezbednosnim praksama potražite na početnoj stranici za usklađenost sa propisima na adresi [dell.com/regulatory_compliance](https://www.dell.com/regulatory_compliance).



NAPOMENA: Servisna oznaka vašeg računara nalazi se na matičnoj ploči. Morate uneti servisnu oznaku u program za podešavanje sistema nakon zamene matične ploče.



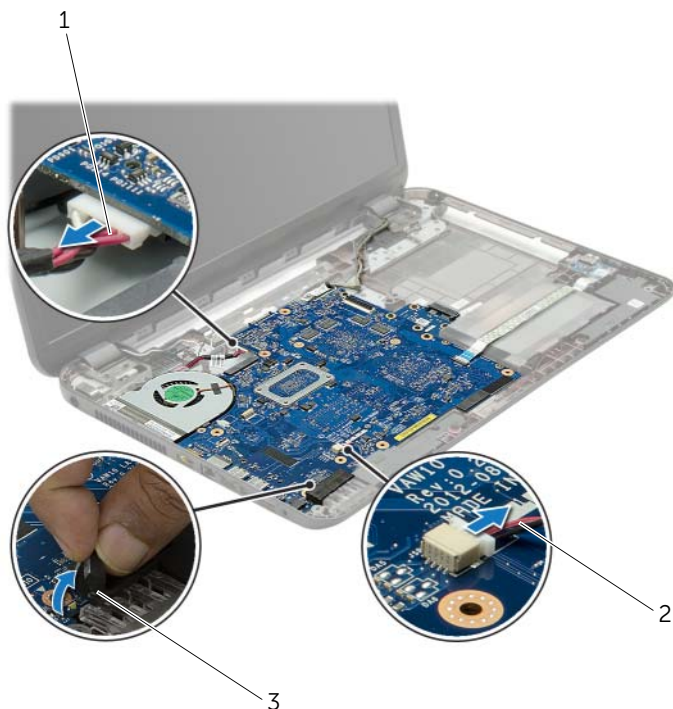
NAPOMENA: Pre odspajanja kablova sa matične ploče zabeležite položaj konektora, tako da ih možete ispravno ponovo priključiti nakon što zamenite matičnu ploču.

Pripremni koraci

- 1 Uklonite bateriju. Pogledajte "Uklanjanje baterije" na strani 12.
- 2 Pratite uputstva od korak 1 do korak 2 u "Uklanjanje optičke disk jedinice" na strani 14.
- 3 Uklonite poklopac osnove. Pogledajte "Uklanjanje poklopca osnove" na strani 20.
- 4 Uklonite memorijski modul(e). Pogledajte "Uklanjanje memorijskog(ih) modula" na strani 22.
- 5 Uklonite coin-cell bateriju. Pogledajte "Uklanjanje coin-cell baterije" na strani 28.
- 6 Pratite uputstva od korak 1 do korak 3 u "Uklanjanje čvrstog diska" na strani 24.
- 7 Uklonite tastaturu. Pogledajte "Uklanjanje tastature" na strani 17.
- 8 Uklonite oslonac za dlan. Pogledajte "Uklanjanje oslonca za dlan" na strani 30.
- 9 Uklonite bežičnu Mini-Card karticu. Pogledajte "Uklanjanje bežične mini-card kartice" na strani 34.

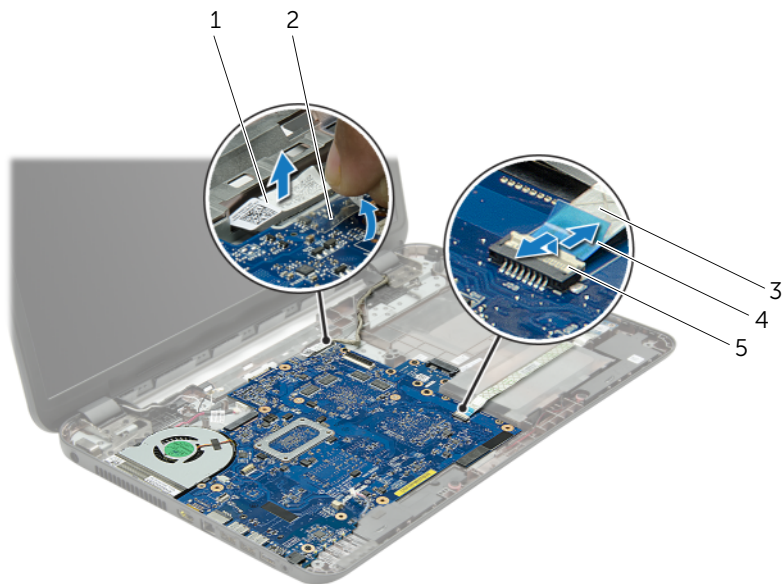
Procedura

- 1 Odvojite kabl priključka adaptera za napajanje i kabl zvučnika sa matične ploče.
- 2 Odlepite uvlaku od milara sa matične ploče.



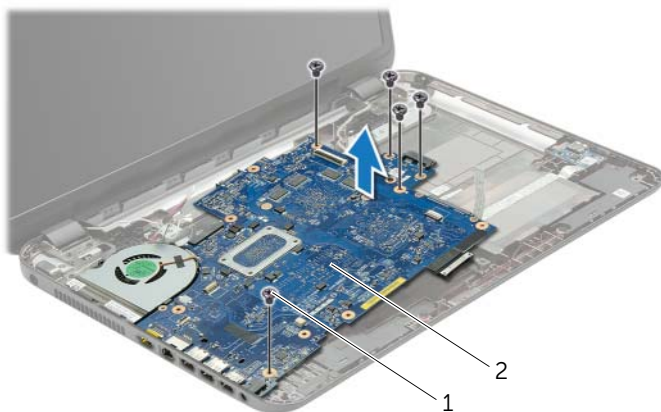
-
- | | | | |
|---|---------------------------------------|---|---------------|
| 1 | kabl priključka adaptera za napajanje | 2 | kabl zvučnika |
| 3 | uvlaka od milara | | |
-

- 3 Odlepite traku koja učvršćuje kabl ekrana za matičnu ploču i odvojite kabl ekrana sa matične ploče.
- 4 Podignite rezu konektora i, koristeći držač, odvojite kabl U/I ploče sa matične ploče.



1	kabl ekrana	2	traka
3	kabl U/I ploče	4	držač
5	reza konektora		

- 5 Uklonite zavrtnje koji učvršćuju matičnu ploču za osnovu računara.
- 6 Podignite matičnu pod uglom i oslobodite priključke matične ploče iz otvora na osnovi računara.
- 7 Podignite sklop matične ploče sa osnove računara.
- 8 Uklonite nosač pinova čvrstog diska. Pogledajte "Uklanjanje nosača pinova čvrstog diska" na strani 51.



1 zavrtnji (5)	2 matična ploča
----------------	-----------------

- 9 Preokrenite matičnu ploču.
- 10 Uklonite ventilator. Pogledajte "Uklanjanje ventilatora" na strani 45.
- 11 Uklonite sklop za hlađenje. Pogledajte "Uklanjanje sklopa za hlađenje" na strani 48.

Zamena matične ploče



UPOZORENJE: Pre rada u unutrašnjosti računara, pročitajte bezbednosne informacije koje ste dobili uz računar i pratite korake navedene u "Pre početka rada" na strani 9. Nakon rada u unutrašnjosti računara, pratite uputstva navedena u "Posle rada u unutrašnjosti računara" na strani 11. Dodatne informacije o najboljim bezbednosnim praksama potražite na početnoj stranici za usklađenost sa propisima na adresi dell.com/regulatory_compliance.



NAPOMENA: Servisna oznaka vašeg računara nalazi se na matičnoj ploči. Nakon zamene matične ploče, servisnu oznaku morate uneti u program za podešavanje sistema.

Procedura

- 1 Zamenite sklop za hlađenje. Pogledajte "Zamena sklopa za hlađenje" na strani 50.
- 2 Zamenite ventilator. Pogledajte "Zamena ventilatora" na strani 47.
- 3 Preokrenite matičnu ploču.
- 4 Zamenite ploču sa pinovima čvrstog diska. Pogledajte "Zamena nosača pinova čvrstog diska" na strani 53.
- 5 Polako gurnite portove matične ploče u slotove na osnovi računara i poravnajte otvore za zavrtnje na matičnoj ploči sa otvorima za zavrtnje na osnovi računara.
- 6 Postavite zavrtnj koji učvršćuje matičnu ploču za osnovu računara.
- 7 Pričvrstite uvlaku od milara za matičnu ploču.
- 8 Povežite kabl ekrana za matičnu ploču i zalepite traku za matičnu ploču.
- 9 Gurnite kabl U/I ploče u konektor kabla U/I ploče i pritisnite rezu konektora da biste učvrstili kabl.
- 10 Povežite kabl porta adaptera za napajanje i kabl zvučnika za matičnu ploču.

Završni koraci

- 1 Zamenite bežičnu Mini-Card karticu. Pogledajte "Zamena bežične mini-card kartice" na strani 36.
- 2 Zamenite oslonac za dlan. Pogledajte "Zamena oslonca za dlan" na strani 33.
- 3 Zamenite tastaturu. Pogledajte "Zamena tastature" na strani 19.
- 4 Pratite uputstva od korak 3 do korak 5 u "Zamena čvrstog diska" na strani 27.
- 5 Zamenite coin-cell bateriju. Pogledajte "Zamena coin-cell baterije" na strani 29.
- 6 Zamenite memorijski modul(e). Pogledajte "Zamena memorijskog(ih) modula" na strani 23.
- 7 Zamenite poklopac osnove. Pogledajte "Zamena poklopca osnove" na strani 21.
- 8 Pratite uputstva od korak 3 do korak 4 u "Zamena optičke disk jedinice" na strani 16.
- 9 Zamenite bateriju. Pogledajte "Zamena baterije" na strani 13.

Uklanjanje ventilatora



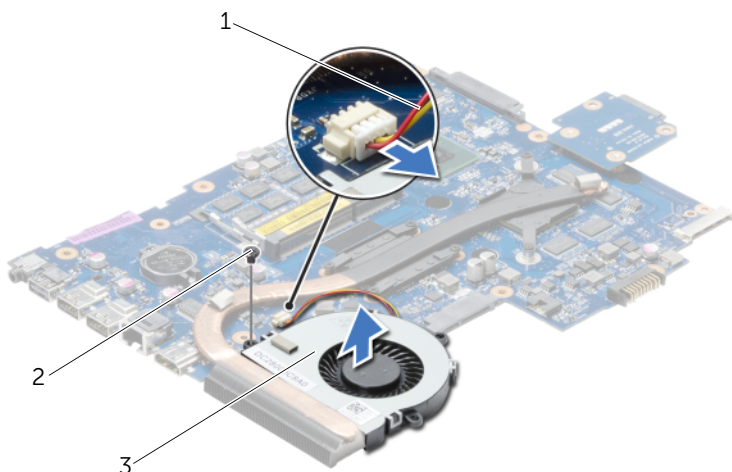
UPOZORENJE: Pre rada u unutrašnjosti računara, pročitajte bezbednosne informacije koje ste dobili uz računar i pratite korake navedene u "Pre početka rada" na strani 9. Nakon rada u unutrašnjosti računara, pratite uputstva navedena u "Posle rada u unutrašnjosti računara" na strani 11. Dodatne informacije o najboljim bezbednosnim praksama potražite na početnoj stranici za usklađenost sa propisima na adresi [dell.com/regulatory_compliance](https://www.dell.com/regulatory_compliance).

Pripremni koraci

- 1 Uklonite bateriju. Pogledajte "Uklanjanje baterije" na strani 12.
- 2 Pratite uputstva od korak 1 do korak 2 u "Uklanjanje optičke disk jedinice" na strani 14.
- 3 Pratite uputstva od korak 1 do korak 3 u "Uklanjanje čvrstog diska" na strani 24.
- 4 Uklonite poklopac osnove. Pogledajte "Uklanjanje poklopca osnove" na strani 20.
- 5 Uklonite tastaturu. Pogledajte "Uklanjanje tastature" na strani 17.
- 6 Uklonite oslonac za dlan. Pogledajte "Uklanjanje oslonca za dlan" na strani 30.
- 7 Pratite uputstva od korak 3 do korak 9 u "Uklanjanje matične ploče" na strani 39.

Procedura

- 1 Odvojite kabl ventilatora sa matične ploče.
- 2 Uklonite zavrtnaj koji učvršćuje ventilator za matičnu ploču.
- 3 Podignite ventilator zajedno sa kablom sa osnove računara.



1	kabl ventilatora	2	zavrtnaj
3	ventilator		

Zamena ventilatora



UPOZORENJE: Pre rada u unutrašnjosti računara, pročitajte bezbednosne informacije koje ste dobili uz računar i pratite korake navedene u "Pre početka rada" na strani 9. Nakon rada u unutrašnjosti računara, pratite uputstva navedena u "Posle rada u unutrašnjosti računara" na strani 11. Dodatne informacije o najboljim bezbednosnim praksama potražite na početnoj stranici za usklađenost sa propisima na adresi [dell.com/regulatory_compliance](https://www.dell.com/regulatory_compliance).

Procedura

- 1 Postavite ventilator na osnovu računara i zamenite zavrtanj koji učvršćuje ventilator za osnovu računara.
- 2 Povežite kabl ventilatora sa matičnom pločom.

Završni koraci

- 1 Pratite uputstva od korak 3 do korak 10 u "Zamena matične ploče" na strani 43.
- 2 Zamenite oslonac za dlan. Pogledajte "Zamena oslonca za dlan" na strani 33.
- 3 Zamenite tastaturu. Pogledajte "Zamena tastature" na strani 19.
- 4 Zamenite poklopac osnove. Pogledajte "Zamena poklopca osnove" na strani 21.
- 5 Pratite uputstva od korak 3 do korak 4 u "Zamena optičke disk jedinice" na strani 16.
- 6 Pratite uputstva od korak 3 do korak 5 u "Zamena čvrstog diska" na strani 27.
- 7 Zamenite bateriju. Pogledajte "Zamena baterije" na strani 13.

Uklanjanje sklopa za hlađenje



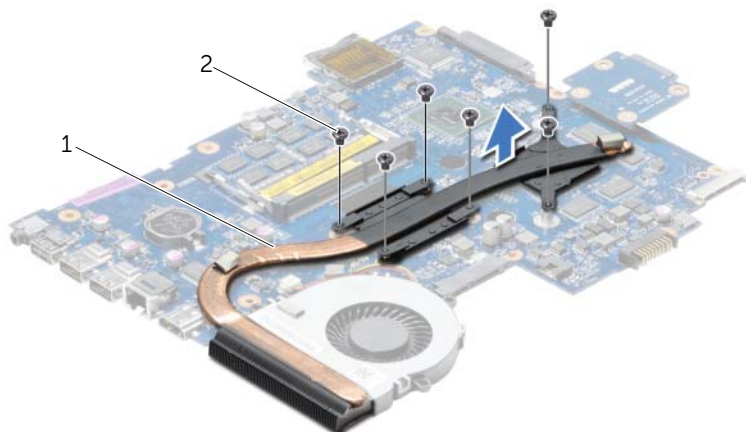
UPOZORENJE: Pre rada u unutrašnjosti računara, pročitajte bezbednosne informacije koje ste dobili uz računar i pratite korake navedene u "Pre početka rada" na strani 9. Nakon rada u unutrašnjosti računara, pratite uputstva navedena u "Posle rada u unutrašnjosti računara" na strani 11. Dodatne informacije o najboljim bezbednosnim praksama potražite na početnoj stranici za usklađenost sa propisima na adresi [dell.com/regulatory_compliance](https://www.dell.com/regulatory_compliance).

Pripremni koraci

- 1 Uklonite bateriju. Pogledajte "Uklanjanje baterije" na strani 12.
- 2 Pratite uputstva od korak 1 do korak 2 u "Uklanjanje optičke disk jedinice" na strani 14.
- 3 Pratite uputstva od korak 1 do korak 3 u "Uklanjanje čvrstog diska" na strani 24.
- 4 Uklonite poklopac osnove. Pogledajte "Uklanjanje poklopca osnove" na strani 20.
- 5 Uklonite tastaturu. Pogledajte "Uklanjanje tastature" na strani 17.
- 6 Uklonite oslonac za dlan. Pogledajte "Uklanjanje oslonca za dlan" na strani 30.
- 7 Pratite uputstva od korak 3 do korak 9 u "Uklanjanje matične ploče" na strani 39.

Procedura

- 1 Pratite redosled (naznačen na rashladnom elementu) i uklonite zavrtnje koji učvršćuju sklop za hlađenje za matičnu ploču.
- 2 Podignite sklop za hlađenje sa matične ploče.



1 sklop za hlađenje

2 zavrtnji (6)

Zamena sklopa za hlađenje



UPOZORENJE: Pre rada u unutrašnjosti računara, pročitajte bezbednosne informacije koje ste dobili uz računar i pratite korake navedene u "Pre početka rada" na strani 9. Nakon rada u unutrašnjosti računara, pratite uputstva navedena u "Posle rada u unutrašnjosti računara" na strani 11. Dodatne informacije o najboljim bezbednosnim praksama potražite na početnoj stranici za usklađenost sa propisima na adresi dell.com/regulatory_compliance.

Procedura

- 1 Očistite termalnu mast sa donje strane sklopa za hlađenje i ponovo je nanosite.
- 2 Poravnajte otvore za zavrtnje na sklopu za hlađenje sa otvorima za zavrtnje na matičnoj ploči.
- 3 Pratite redosled (naznačen na rashladnom elementu) i postavite zavrtnje koji učvršćuju sklop za hlađenje za matičnu ploču.

Završni koraci

- 1 Pratite uputstva od korak 3 do korak 10 u "Zamena matične ploče" na strani 43.
- 2 Zamenite oslonac za dlan. Pogledajte "Zamena oslonca za dlan" na strani 33.
- 3 Zamenite tastaturu. Pogledajte "Zamena tastature" na strani 19.
- 4 Zamenite poklopac osnove. Pogledajte "Zamena poklopca osnove" na strani 21.
- 5 Pratite uputstva od korak 3 do korak 4 u "Zamena optičke disk jedinice" na strani 16.
- 6 Pratite uputstva od korak 3 do korak 5 u "Zamena čvrstog diska" na strani 27.
- 7 Zamenite bateriju. Pogledajte "Zamena baterije" na strani 13.

Uklanjanje nosača pinova čvrstog diska



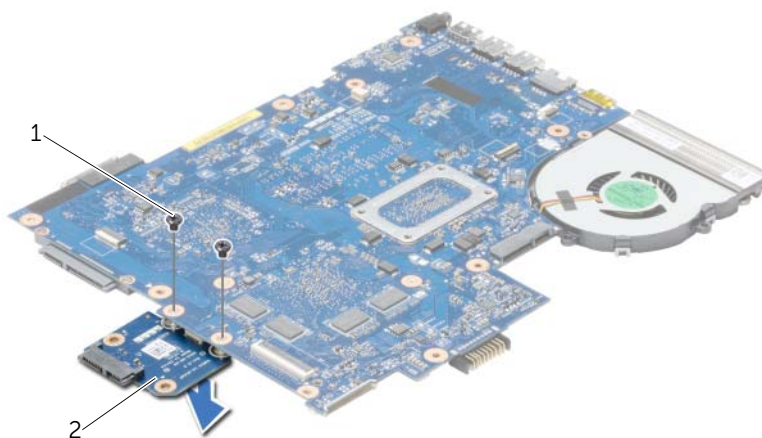
UPOZORENJE: Pre rada u unutrašnjosti računara, pročitajte bezbednosne informacije koje ste dobili uz računar i pratite korake navedene u "Pre početka rada" na strani 9. Nakon rada u unutrašnjosti računara, pratite uputstva navedena u "Posle rada u unutrašnjosti računara" na strani 11. Dodatne informacije o najboljim bezbednosnim praksama potražite na početnoj stranici za usklađenost sa propisima na adresi dell.com/regulatory_compliance.

Pripremni koraci

- 1 Uklonite bateriju. Pogledajte "Uklanjanje baterije" na strani 12.
- 2 Pratite uputstva od korak 1 do korak 2 u "Uklanjanje optičke disk jedinice" na strani 14.
- 3 Pratite uputstva od korak 1 do korak 3 u "Uklanjanje čvrstog diska" na strani 24.
- 4 Uklonite poklopac osnove. Pogledajte "Uklanjanje poklopca osnove" na strani 20.
- 5 Uklonite tastaturu. Pogledajte "Uklanjanje tastature" na strani 17.
- 6 Uklonite oslonac za dlan. Pogledajte "Uklanjanje oslonca za dlan" na strani 30.
- 7 Pratite uputstva od korak 3 do korak 9 u "Uklanjanje matične ploče" na strani 39.

Procedura


- 1 Uklonite zavrtnje koji učvršćuju nosač pinova čvrstog diska za matičnu ploču.
- 2 Odvojite nosač pinova čvrstog diska sa matične ploče.



1 zavrtnji (2)

2 nosač pinova čvrstog diska

Zamena nosača pinova čvrstog diska

 **UPOZORENJE:** Pre rada u unutrašnjosti računara, pročitajte bezbednosne informacije koje ste dobili uz računar i pratite korake navedene u "Pre početka rada" na strani 9. Nakon rada u unutrašnjosti računara, pratite uputstva navedena u "Posle rada u unutrašnjosti računara" na strani 11. Dodatne informacije o najboljim bezbednosnim praksama potražite na početnoj stranici za usklađenost sa propisima na adresi dell.com/regulatory_compliance.

Procedura

- 1 Povežite nosač pinova čvrstog diska sa matičnom pločom.
- 2 Zamenite zavrtnje koji učvršćuju nosač pinova čvrstog diska za matičnu ploču.

Završni koraci

- 1 Pratite uputstva od korak 3 do korak 10 u "Zamena matične ploče" na strani 43.
- 2 Zamenite oslonac za dlan. Pogledajte "Zamena oslonca za dlan" na strani 33.
- 3 Zamenite tastaturu. Pogledajte "Zamena tastature" na strani 19.
- 4 Zamenite poklopac osnove. Pogledajte "Zamena poklopca osnove" na strani 21.
- 5 Pratite uputstva od korak 3 do korak 4 u "Zamena optičke disk jedinice" na strani 16.
- 6 Pratite uputstva od korak 3 do korak 5 u "Zamena čvrstog diska" na strani 27.
- 7 Zamenite bateriju. Pogledajte "Zamena baterije" na strani 13.

Uklanjanje zvučnika



UPOZORENJE: Pre rada u unutrašnjosti računara, pročitajte bezbednosne informacije koje ste dobili uz računar i pratite korake navedene u "Pre početka rada" na strani 9. Nakon rada u unutrašnjosti računara, pratite uputstva navedena u "Posle rada u unutrašnjosti računara" na strani 11. Dodatne informacije o najboljim bezbednosnim praksama potražite na početnoj stranici za usklađenost sa propisima na adresi dell.com/regulatory_compliance.

Pripremni koraci

- 1 Uklonite bateriju. Pogledajte "Uklanjanje baterije" na strani 12.
- 2 Pratite uputstva od korak 1 do korak 2 u "Uklanjanje optičke disk jedinice" na strani 14.
- 3 Pratite uputstva od korak 1 do korak 3 u "Uklanjanje čvrstog diska" na strani 24.
- 4 Uklonite poklopac osnove. Pogledajte "Uklanjanje poklopca osnove" na strani 20.
- 5 Uklonite tastaturu. Pogledajte "Uklanjanje tastature" na strani 17.
- 6 Uklonite oslonac za dlan. Pogledajte "Uklanjanje oslonca za dlan" na strani 30.
- 7 Pratite uputstva od korak 3 do korak 7 u "Uklanjanje matične ploče" na strani 39.

Procedura

- 1 Uklonite zavrtnje koji pričvršćuju zvučnike za osnovu računara.
- 2 Pribeležite putanju kabla zvučnika i uklonite kabl iz vođica.
- 3 Podignite zvučnike zajedno sa kablom zvučnika sa osnove računara.



1 zavrtnji (4)

2 kabl zvučnika

3 zvučnici (2)

Zamena zvučnika



UPOZORENJE: Pre rada u unutrašnjosti računara, pročitajte bezbednosne informacije koje ste dobili uz računar i pratite korake navedene u "Pre početka rada" na strani 9. Nakon rada u unutrašnjosti računara, pratite uputstva navedena u "Posle rada u unutrašnjosti računara" na strani 11. Dodatne informacije o najboljim bezbednosnim praksama potražite na početnoj stranici za usklađenost sa propisima na adresi [dell.com/regulatory_compliance](https://www.dell.com/regulatory_compliance).

Procedura

- 1 Koristeći klinove za poravnanje postavite zvučnike u ležište.
- 2 Provucite kabl zvučnika kroz vođice za usmeravanje na osnovi računara.
- 3 Postavite zavrtnje koji pričvršćuju zvučnike za osnovu računara.

Završni koraci

- 1 Pratite uputstva od korak 3 do korak 10 u "Zamena matične ploče" na strani 43.
- 2 Zamenite oslonac za dlan. Pogledajte "Zamena oslonca za dlan" na strani 33.
- 3 Zamenite tastaturu. Pogledajte "Zamena tastature" na strani 19.
- 4 Zamenite poklopac osnove. Pogledajte "Zamena poklopcu osnove" na strani 21.
- 5 Pratite uputstva od korak 3 do korak 4 u "Zamena optičke disk jedinice" na strani 16.
- 6 Pratite uputstva od korak 3 do korak 5 u "Zamena čvrstog diska" na strani 27.
- 7 Zamenite bateriju. Pogledajte "Zamena baterije" na strani 13.

Uklanjanje sklopa ekrana



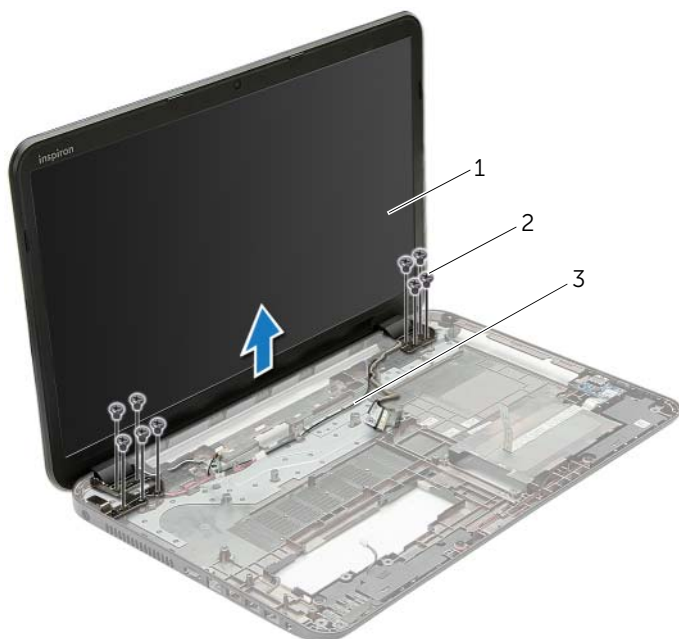
UPOZORENJE: Pre rada u unutrašnjosti računara, pročitajte bezbednosne informacije koje ste dobili uz računar i pratite korake navedene u "Pre početka rada" na strani 9. Nakon rada u unutrašnjosti računara, pratite uputstva navedena u "Posle rada u unutrašnjosti računara" na strani 11. Dodatne informacije o najboljim bezbednosnim praksama potražite na početnoj stranici za usklađenost sa propisima na adresi dell.com/regulatory_compliance.

Pripremni koraci

- 1 Uklonite bateriju. Pogledajte "Uklanjanje baterije" na strani 12.
- 2 Pratite uputstva od korak 1 do korak 2 u "Uklanjanje optičke disk jedinice" na strani 14.
- 3 Pratite uputstva od korak 1 do korak 3 u "Uklanjanje čvrstog diska" na strani 24.
- 4 Uklonite poklopac osnove. Pogledajte "Uklanjanje poklopca osnove" na strani 20.
- 5 Uklonite tastaturu. Pogledajte "Uklanjanje tastature" na strani 17.
- 6 Uklonite oslonac za dlan. Pogledajte "Uklanjanje oslonca za dlan" na strani 30.
- 7 Pratite uputstva od korak 3 do korak 7 u "Uklanjanje matične ploče" na strani 39.

Procedura

- 1 Pribeležite putanju kabla antene i uklonite kabl iz vođica za usmeravanje.
- 2 Uklonite zavrtnje koji učvršćuju sklop ekrana za osnovu računara.
- 3 Podignite sklop ekrana sa osnove računara.



1 sklop ekrana

2 zavrtnji (9)

3 vođice za usmeravanje

Zamena sklopa ekrana



UPOZORENJE: Pre rada u unutrašnjosti računara, pročitajte bezbednosne informacije koje ste dobili uz računar i pratite korake navedene u "Pre početka rada" na strani 9. Nakon rada u unutrašnjosti računara, pratite uputstva navedena u "Posle rada u unutrašnjosti računara" na strani 11. Dodatne informacije o najboljim bezbednosnim praksama potražite na početnoj stranici za usklađenost sa propisima na adresi dell.com/regulatory_compliance.

Procedura

- 1 Postavite sklop ekrana na osnovu računara i poravnajte otvore zavrtnja na sklopu ekrana sa otvorima zavrtnja na osnovi računara.
- 2 Zamenite zavrtnje koji pričvršćuju sklop ekrana za osnovu računara.
- 3 Provcite kabl antene kroz vođice za usmeravanje na osnovi računara.

Završni koraci

- 1 Pratite uputstva od korak 3 do korak 10 u "Zamena matične ploče" na strani 43.
- 2 Zamenite oslonac za dlan. Pogledajte "Zamena oslonca za dlan" na strani 33.
- 3 Zamenite tastaturu. Pogledajte "Zamena tastature" na strani 19.
- 4 Zamenite poklopac osnove. Pogledajte "Zamena poklopca osnove" na strani 21.
- 5 Pratite uputstva od korak 3 do korak 4 u "Zamena optičke disk jedinice" na strani 16.
- 6 Pratite uputstva od korak 3 do korak 5 u "Zamena čvrstog diska" na strani 27.
- 7 Zamenite bateriju. Pogledajte "Zamena baterije" na strani 13.

Uklanjanje okna ekrana



UPOZORENJE: Pre rada u unutrašnjosti računara, pročitajte bezbednosne informacije koje ste dobili uz računar i pratite korake navedene u "Pre početka rada" na strani 9. Nakon rada u unutrašnjosti računara, pratite uputstva navedena u "Posle rada u unutrašnjosti računara" na strani 11. Dodatne informacije o najboljim bezbednosnim praksama potražite na početnoj stranici za usklađenost sa propisima na adresi dell.com/regulatory_compliance.

Pripremni koraci

- 1 Uklonite bateriju. Pogledajte "Uklanjanje baterije" na strani 12.
- 2 Pratite uputstva od korak 1 do korak 2 u "Uklanjanje optičke disk jedinice" na strani 14.
- 3 Pratite uputstva od korak 1 do korak 3 u "Uklanjanje čvrstog diska" na strani 24.
- 4 Uklonite poklopac osnove. Pogledajte "Uklanjanje poklopca osnove" na strani 20.
- 5 Uklonite tastaturu. Pogledajte "Uklanjanje tastature" na strani 17.
- 6 Uklonite oslonac za dlan. Pogledajte "Uklanjanje oslonca za dlan" na strani 30.
- 7 Pratite uputstva od korak 3 do korak 7 u "Uklanjanje matične ploče" na strani 39.
- 8 Uklonite sklop ekrana. Pogledajte "Uklanjanje sklopa ekrana" na strani 57.

Procedura

- 1 Vrhovima prstiju pažljivo odvojite i podignite unutrašnju ivicu okna ekrana.
- 2 Uklonite okno ekrana sa poklopca ekrana



1 okno ekrana

Zamena okna ekrana



UPOZORENJE: Pre rada u unutrašnjosti računara, pročitajte bezbednosne informacije koje ste dobili uz računar i pratite korake navedene u "Pre početka rada" na strani 9. Nakon rada u unutrašnjosti računara, pratite uputstva navedena u "Posle rada u unutrašnjosti računara" na strani 11. Dodatne informacije o najboljim bezbednosnim praksama potražite na početnoj stranici za usklađenost sa propisima na adresi [dell.com/regulatory_compliance](https://www.dell.com/regulatory_compliance).

Procedura

Poravnajte okno ekrana sa poklopcem ekrana i pažljivo utisnite okno ekrana u ležište.

Završni koraci

- 1 Zamenite sklop ekrana. Pogledajte "Zamena sklopa ekrana" na strani 59.
- 2 Pratite uputstva od korak 3 do korak 10 u "Zamena matične ploče" na strani 43.
- 3 Zamenite oslonac za dlan. Pogledajte "Zamena oslonca za dlan" na strani 33.
- 4 Zamenite tastaturu. Pogledajte "Zamena tastature" na strani 19.
- 5 Zamenite poklopac osnove. Pogledajte "Zamena poklopca osnove" na strani 21.
- 6 Pratite uputstva od korak 3 do korak 4 u "Zamena optičke disk jedinice" na strani 16.
- 7 Pratite uputstva od korak 3 do korak 5 u "Zamena čvrstog diska" na strani 27.
- 8 Zamenite bateriju. Pogledajte "Zamena baterije" na strani 13.

Uklanjanje zglobova ekrana



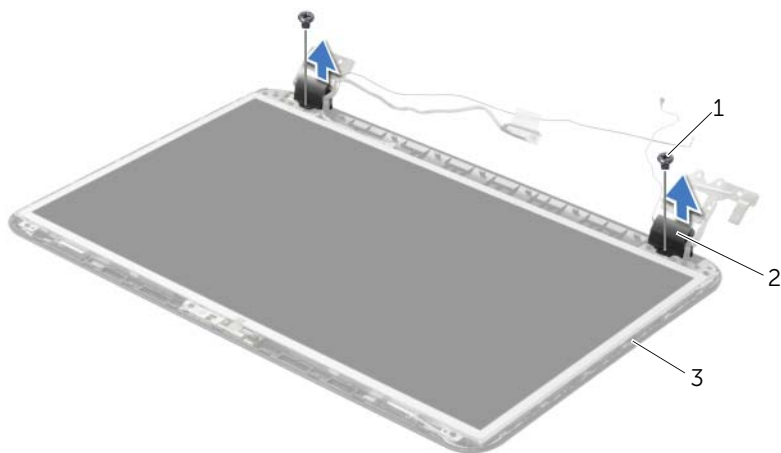
UPOZORENJE: Pre rada u unutrašnjosti računara, pročitajte bezbednosne informacije koje ste dobili uz računar i pratite korake navedene u "Pre početka rada" na strani 9. Nakon rada u unutrašnjosti računara, pratite uputstva navedena u "Posle rada u unutrašnjosti računara" na strani 11. Dodatne informacije o najboljim bezbednosnim praksama potražite na početnoj stranici za usklađenost sa propisima na adresi dell.com/regulatory_compliance.

Pripremni koraci

- 1 Uklonite bateriju. Pogledajte "Uklanjanje baterije" na strani 12.
- 2 Pratite uputstva od korak 1 do korak 2 u "Uklanjanje optičke disk jedinice" na strani 14.
- 3 Pratite uputstva od korak 1 do korak 3 u "Uklanjanje čvrstog diska" na strani 24.
- 4 Uklonite poklopac osnove. Pogledajte "Uklanjanje poklopca osnove" na strani 20.
- 5 Uklonite tastaturu. Pogledajte "Uklanjanje tastature" na strani 17.
- 6 Uklonite oslonac za dlan. Pogledajte "Uklanjanje oslonca za dlan" na strani 30.
- 7 Pratite uputstva od korak 3 do korak 7 u "Uklanjanje matične ploče" na strani 39.
- 8 Uklonite sklop ekrana. Pogledajte "Uklanjanje sklopa ekrana" na strani 57.
- 9 Uklonite okno ekrana. Pogledajte "Uklanjanje okna ekrana" na strani 60.

Procedura

- 1 Uklonite zavrtnje koji pričvršćuju zglobove ekrana za poklopac ekrana.
- 2 Podignite zglobove ekrana sa poklopca ekrana.



1	zavrtnji (2)	2	zglobovi ekrana (2)
3	poklopac ekrana		

Zamena zglobova ekrana



UPOZORENJE: Pre rada u unutrašnjosti računara, pročitajte bezbednosne informacije koje ste dobili uz računar i pratite korake navedene u "Pre početka rada" na strani 9. Nakon rada u unutrašnjosti računara, pratite uputstva navedena u "Posle rada u unutrašnjosti računara" na strani 11. Dodatne informacije o najboljim bezbednosnim praksama potražite na početnoj stranici za usklađenost sa propisima na adresi dell.com/regulatory_compliance.

Procedura

- 1 Poravnajte otvore za zavrtnje na zglobovima ekrana sa otvorima za zavrtnje na poklopcu ekrana.
- 2 Zamenite zavrtnje koji pričvršćuju zglobove ekrana za poklopac ekrana.

Završni koraci

- 1 Zamenite okno ekrana. Pogledajte "Zamena okna ekrana" na strani 62.
- 2 Zamenite sklop ekrana. Pogledajte "Zamena sklopa ekrana" na strani 59.
- 3 Pratite uputstva od korak 3 do korak 10 u "Zamena matične ploče" na strani 43.
- 4 Zamenite oslonac za dlan. Pogledajte "Zamena oslonca za dlan" na strani 33.
- 5 Zamenite tastaturu. Pogledajte "Zamena tastature" na strani 19.
- 6 Zamenite poklopac osnove. Pogledajte "Zamena poklopca osnove" na strani 21.
- 7 Pratite uputstva od korak 3 do korak 4 u "Zamena optičke disk jedinice" na strani 16.
- 8 Pratite uputstva od korak 1 do korak 3 u "Uklanjanje čvrstog diska" na strani 24.
- 9 Zamenite bateriju. Pogledajte "Zamena baterije" na strani 13.

Uklanjanje ploče ekrana



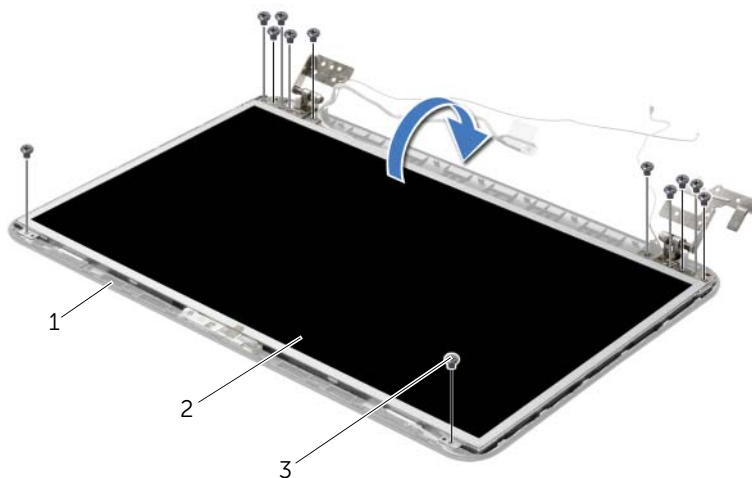
UPOZORENJE: Pre rada u unutrašnjosti računara, pročitajte bezbednosne informacije koje ste dobili uz računar i pratite korake navedene u "Pre početka rada" na strani 9. Nakon rada u unutrašnjosti računara, pratite uputstva navedena u "Posle rada u unutrašnjosti računara" na strani 11. Dodatne informacije o najboljim bezbednosnim praksama potražite na početnoj stranici za usklađenost sa propisima na adresi dell.com/regulatory_compliance.

Pripremni koraci

- 1 Uklonite bateriju. Pogledajte "Uklanjanje baterije" na strani 12.
- 2 Pratite uputstva od korak 1 do korak 2 u "Uklanjanje optičke disk jedinice" na strani 14.
- 3 Pratite uputstva od korak 1 do korak 3 u "Uklanjanje čvrstog diska" na strani 24.
- 4 Uklonite poklopac osnove. Pogledajte "Uklanjanje poklopca osnove" na strani 20.
- 5 Uklonite memorijski modul(e). Pogledajte "Uklanjanje memorijskog(ih) modula" na strani 22.
- 6 Uklonite tastaturu. Pogledajte "Uklanjanje tastature" na strani 17.
- 7 Uklonite oslonac za dlan. Pogledajte "Uklanjanje oslonca za dlan" na strani 30.
- 8 Pratite uputstva od korak 3 do korak 7 u "Uklanjanje matične ploče" na strani 39.
- 9 Uklonite sklop ekrana. Pogledajte "Uklanjanje sklopa ekrana" na strani 57.
- 10 Uklonite okno ekrana. Pogledajte "Uklanjanje okna ekrana" na strani 60.
- 11 Uklonite zglobove ekrana. Pogledajte "Uklanjanje zglobova ekrana" na strani 63.

Procedura

- 1 Uklonite zavrtnje koji učvršćuju ploču ekrana za poklopac ekrana.
- 2 Pažljivo podignite i okrenite ploču ekrana.

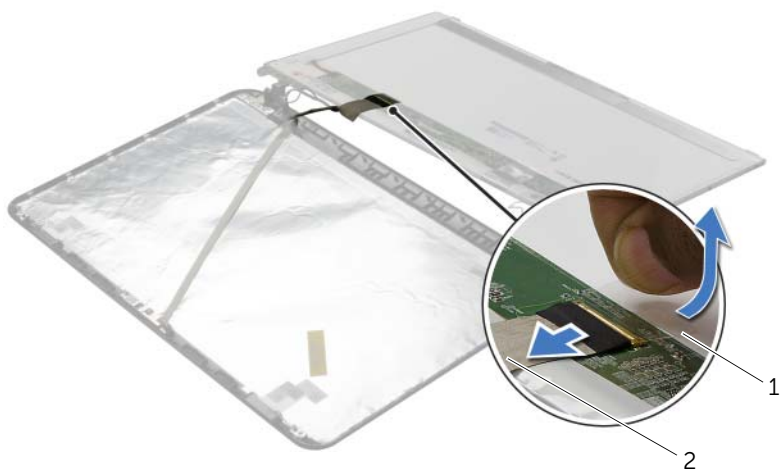


1 poklopac ekrana

2 ploča ekrana

3 zavrtnji (12)

- 3 Odlepite traku koja je zalepljena preko kabla ekrana.
- 4 Odvojite kabl ekrana od konektora kabla ploče ekrana.



1 traka

2 kabl ekrana

Zamena ploče ekrana



UPOZORENJE: Pre rada u unutrašnjosti računara, pročitajte bezbednosne informacije koje ste dobili uz računar i pratite korake navedene u "Pre početka rada" na strani 9. Nakon rada u unutrašnjosti računara, pratite uputstva navedena u "Posle rada u unutrašnjosti računara" na strani 11. Dodatne informacije o najboljim bezbednosnim praksama potražite na početnoj stranici za usklađenost sa propisima na adresi dell.com/regulatory_compliance.

Procedura

- 1 Povežite kabl ekrana sa konektorom ploče ekrana.
- 2 Zalepite traku koja učvršćuje kabl ekrana.
- 3 Pažljivo postavite ploču ekrana na poklopac ekrana i poravnajte otvore za zavrtnje na ploči ekrana sa otvorima za zavrtnje na poklopcu ekrana.
- 4 Postavite zavrtnje koji učvršćuju ploču ekrana za poklopac ekrana.

Završni koraci

- 1 Postavite zglobove ekrana. Pogledajte "Zamena zglobova ekrana" na strani 65.
- 2 Zamenite okno ekrana. Pogledajte "Zamena okna ekrana" na strani 62.
- 3 Zamenite sklop ekrana. Pogledajte "Zamena sklopa ekrana" na strani 59.
- 4 Pratite uputstva od korak 3 do korak 10 u "Zamena matične ploče" na strani 43.
- 5 Zamenite oslonac za dlan. Pogledajte "Zamena oslonca za dlan" na strani 33.
- 6 Zamenite tastaturu. Pogledajte "Zamena tastature" na strani 19.
- 7 Zamenite memorijski modul(e). Pogledajte "Zamena memorijskog(ih) modula" na strani 23.
- 8 Zamenite poklopac osnove. Pogledajte "Zamena poklopca osnove" na strani 21.
- 9 Pratite uputstva od korak 3 do korak 4 u "Zamena optičke disk jedinice" na strani 16.
- 10 Pratite uputstva od korak 3 do korak 5 u "Zamena čvrstog diska" na strani 27.
- 11 Zamenite bateriju. Pogledajte "Zamena baterije" na strani 13.

Uklanjanje modula kamere



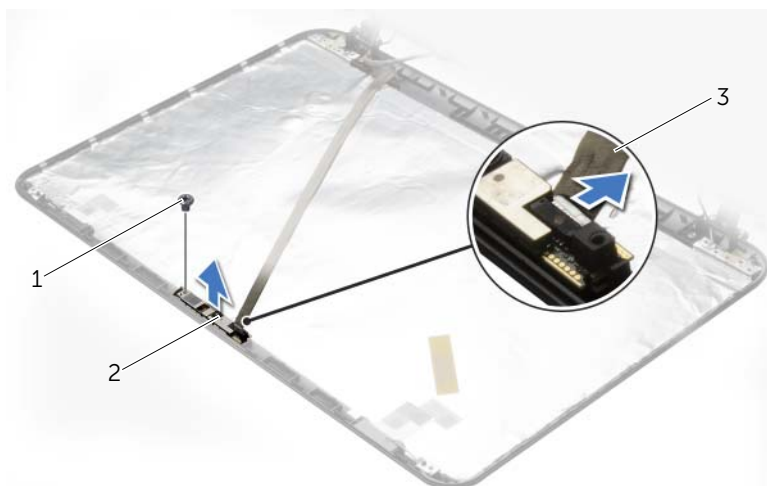
UPOZORENJE: Pre rada u unutrašnjosti računara, pročitajte bezbednosne informacije koje ste dobili uz računar i pratite korake navedene u "Pre početka rada" na strani 9. Nakon rada u unutrašnjosti računara, pratite uputstva navedena u "Posle rada u unutrašnjosti računara" na strani 11. Dodatne informacije o najboljim bezbednosnim praksama potražite na početnoj stranici za usklađenost sa propisima na adresi [dell.com/regulatory_compliance](https://www.dell.com/regulatory_compliance).

Pripremni koraci

- 1 Uklonite bateriju. Pogledajte "Uklanjanje baterije" na strani 12.
- 2 Pratite uputstva od korak 1 do korak 2 u "Uklanjanje optičke disk jedinice" na strani 14.
- 3 Pratite uputstva od korak 1 do korak 3 u "Uklanjanje čvrstog diska" na strani 24.
- 4 Uklonite poklopac osnove. Pogledajte "Uklanjanje poklopca osnove" na strani 20.
- 5 Uklonite memorijski modul(e). Pogledajte "Uklanjanje memorijskog(ih) modula" na strani 22.
- 6 Uklonite tastaturu. Pogledajte "Uklanjanje tastature" na strani 17.
- 7 Uklonite oslonac za dlan. Pogledajte "Uklanjanje oslonca za dlan" na strani 30.
- 8 Pratite uputstva od korak 3 do korak 7 u "Uklanjanje matične ploče" na strani 39.
- 9 Uklonite sklop ekrana. Pogledajte "Uklanjanje sklopa ekrana" na strani 57.
- 10 Uklonite okno ekrana. Pogledajte "Uklanjanje okna ekrana" na strani 60.

Procedura

- 1 Odvojite kabl kamere sa modula kamere.
- 2 Uklonite zavrtnaj koji učvršćuje modul kamere za poklopac ekrana.
- 3 Podignite modul kamere iz poklopcu ekrana.



1 zavrtnaj

2 modul kamere

3 kabl kamere

Zamena modula kamere



UPOZORENJE: Pre rada u unutrašnjosti računara, pročitajte bezbednosne informacije koje ste dobili uz računar i pratite korake navedene u "Pre početka rada" na strani 9. Nakon rada u unutrašnjosti računara, pratite uputstva navedena u "Posle rada u unutrašnjosti računara" na strani 11. Dodatne informacije o najboljim bezbednosnim praksama potražite na početnoj stranici za usklađenost sa propisima na adresi [dell.com/regulatory_compliance](https://www.dell.com/regulatory_compliance).

Procedura

- 1 Koristite klinove za poravnanje na poklopcu ekrana da biste postavili modul kamere u ležište.
- 2 Postavite zavrtnaj koji učvršćuje modul kamere za poklopac ekrana.
- 3 Povežite kabl kamere da konektorom modula kamere.

Završni koraci

- 1 Zamenite okno ekrana. Pogledajte "Zamena okna ekrana" na strani 62.
- 2 Zamenite sklop ekrana. Pogledajte "Zamena sklopa ekrana" na strani 59.
- 3 Pratite uputstva od korak 3 do korak 10 u "Zamena matične ploče" na strani 43.
- 4 Zamenite oslonac za dlan. Pogledajte "Zamena oslonca za dlan" na strani 33.
- 5 Zamenite tastaturu. Pogledajte "Zamena tastature" na strani 19.
- 6 Zamenite memorijski modul(e). Pogledajte "Zamena memorijskog(ih) modula" na strani 23.
- 7 Zamenite poklopac osnove. Pogledajte "Zamena poklopcu osnove" na strani 21.
- 8 Pratite uputstva od korak 3 do korak 4 u "Zamena optičke disk jedinice" na strani 16.
- 9 Pratite uputstva od korak 3 do korak 5 u "Zamena čvrstog diska" na strani 27.
- 10 Zamenite bateriju. Pogledajte "Zamena baterije" na strani 13.

Uklanjanje priključka adaptera za napajanje



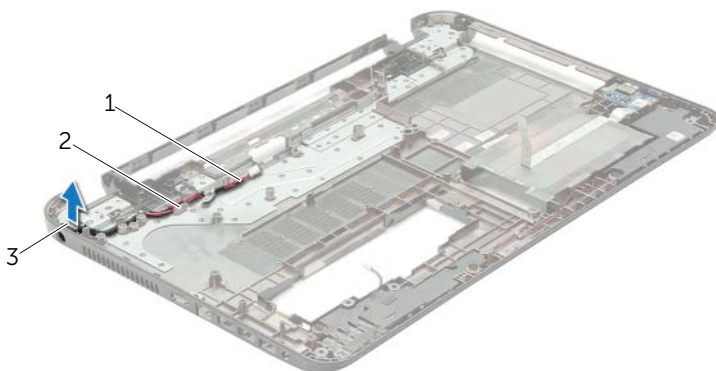
UPOZORENJE: Pre rada u unutrašnjosti računara, pročitajte bezbednosne informacije koje ste dobili uz računar i pratite korake navedene u "Pre početka rada" na strani 9. Nakon rada u unutrašnjosti računara, pratite uputstva navedena u "Posle rada u unutrašnjosti računara" na strani 11. Dodatne informacije o najboljim bezbednosnim praksama potražite na početnoj stranici za usklađenost sa propisima na adresi dell.com/regulatory_compliance.

Pripremni koraci

- 1 Uklonite bateriju. Pogledajte "Uklanjanje baterije" na strani 12.
- 2 Pratite uputstva od korak 1 do korak 2 u "Uklanjanje optičke disk jedinice" na strani 14.
- 3 Pratite uputstva od korak 1 do korak 3 u "Uklanjanje čvrstog diska" na strani 24.
- 4 Uklonite poklopac osnove. Pogledajte "Uklanjanje poklopca osnove" na strani 20.
- 5 Uklonite memorijski modul(e). Pogledajte "Uklanjanje memorijskog(ih) modula" na strani 22.
- 6 Uklonite tastaturu. Pogledajte "Uklanjanje tastature" na strani 17.
- 7 Uklonite oslonac za dlan. Pogledajte "Uklanjanje oslonca za dlan" na strani 30.
- 8 Pratite uputstva od korak 3 do korak 7 u "Uklanjanje matične ploče" na strani 39.
- 9 Uklonite sklop ekrana. Pogledajte "Uklanjanje sklopa ekrana" na strani 57.

Procedura

- 1 Pribeležite putanju kabla priključka adaptera za napajanje i uklonite kabl priključka adaptera za napajanje iz vođica za usmeravanje na osnovi računara.
- 2 Podignite priključak adaptera za napajanje zajedno sa kablom sa osnove računara.



1	kabl priključka adaptera za napajanje	2	vođice za usmeravanje
3	priključak adaptera za napajanje		

Zamena priključka adaptera za napajanje



UPOZORENJE: Pre rada u unutrašnjosti računara, pročitajte bezbednosne informacije koje ste dobili uz računar i pratite korake navedene u "Pre početka rada" na strani 9. Nakon rada u unutrašnjosti računara, pratite uputstva navedena u "Posle rada u unutrašnjosti računara" na strani 11. Dodatne informacije o najboljim bezbednosnim praksama potražite na početnoj stranici za usklađenost sa propisima na adresi dell.com/regulatory_compliance.

Procedura


- 1 Gurnite priključak adaptera za napajanje u ležište.
- 2 Provucite kabl priključka adaptera za napajanje kroz vođice za usmeravanje na osnovi računara.

Završni koraci

- 1 Zamenite sklop ekrana. Pogledajte "Zamena sklopa ekrana" na strani 59.
- 2 Pratite uputstva od korak 3 do korak 10 u "Zamena matične ploče" na strani 43.
- 3 Zamenite oslonac za dlan. Pogledajte "Zamena oslonca za dlan" na strani 33.
- 4 Zamenite tastaturu. Pogledajte "Zamena tastature" na strani 19.
- 5 Zamenite poklopac osnove. Pogledajte "Zamena poklopca osnove" na strani 21.
- 6 Pratite uputstva od korak 3 do korak 4 u "Zamena optičke disk jedinice" na strani 16.
- 7 Pratite uputstva od korak 3 do korak 5 u "Zamena čvrstog diska" na strani 27.
- 8 Zamenite bateriju. Pogledajte "Zamena baterije" na strani 13.

Flešovanje BIOS-a

BIOS-u može biti neophodno flešovanje kada postoji njegova dopuna ili prilikom zamene matične ploče. Da biste flešovali BIOS:

- 1 Uključite računar.
 - 2 Idite na **dell.com/support**.
 - 3 Kliknite na **Start Here** (Početak) u opciji **Support for Home Users** (Podrška za kućne korisnike).
 - 4 Ako imate servisnu oznaku računara, unesite je i kliknite na **Submit** (Pošalji).
Ako nemate servisnu oznaku računara, kliknite na **Detect Service Tag** (Otkrij servisnu oznaku) da biste omogućili automatsko otkrivanje servisne oznake računara.
-  **NAPOMENA:** Ako se servisna oznaka ne može otkriti automatski, izaberite proizvod iz kategorije proizvoda.
- 5 Kliknite na karticu **Drivers & Downloads** (Programi i preuzimanja).
 - 6 U padajućem meniju **Operating System** (Operativni sistem), izaberite operativni sistem instaliran na vašem računaru.
 - 7 Kliknite na **BIOS**.
 - 8 Kliknite na **Download File** (Preuzmite datoteku) da biste preuzeli najnoviju verziju BIOS-a za vaš računar.
 - 9 Na sledećoj strani izaberite **Single-file download** (Preuzimanje jedne datoteke) a zatim kliknite na **Continue** (Nastavite).
 - 10 Sačuvajte datoteku i kada se preuzimanje završi, pronađite fasciklu u kojoj ste sačuvali datoteku za ažuriranje BIOS-a.
 - 11 Dvaput kliknite na ikonu datoteke za ažuriranje BIOS-a i sledite uputstva koja se pojavljuju na ekranu.